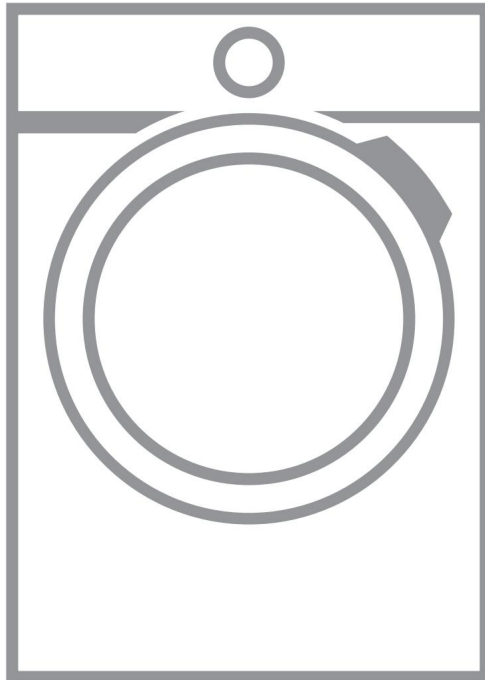


► LFR61944BE

SV Användarmanual
Tvättmaskin

ANVÄNDARE

MANUELL



AEG

INNEHÅLL

| | |
|------------------------------|--------------------|
| 1. SÄKERHETSINFORMATION..... | 3 2. |
| SÄKERHETSINSTRUKTIONER..... | 5 3. |
| PRODUKTBESKRIVNING..... | 7 4. TEKNISKA |
| DATA..... | 8 5. |
| INSTALLATION..... | 8 6. |
| TILLBEHÖR..... | 12 7. |
| KONTROLLPANEL..... | 13 8. VRED OCH |
| KNAPPAR..... | 14 9. |
| PROGRAM..... | 17 10. |
| INSTÄLLNINGAR..... | 21 11. FÖRE FÖRSTA |
| ANVÄNDNINGEN..... | 22 12. DAGLIG |
| ANVÄNDNING..... | 22 13. TIPS OCH |
| RÅD..... | 27 14. SKÖTSEL OCH |
| RENGÖRING..... | 29 15. |
| FELSÖKNING..... | 34 16. |
| FÖRBRUKNINGSVÄRDEN..... | 37 17. |
| SNABBGUIDE | 39 18. |
| MILJÖFÖRSÖKNINGAR..... | 40 |

FÖR PERFEKTA RESULTAT

Tack för att du valde denna AEG-produkt. Vi har skapat den för att ge dig oklanderlig prestanda i många år, med innovativ teknik som gör livet enklare – funktioner som du kanske inte hittar på vanliga apparater. Ta gärna några minuter att läsa för att få ut det allra bästa av den.

Besök vår webbplats för att:



Få användningsråd, broschyrer, felsökningstjänster, service- och reparationsinformation:
www.aeg.com/support



Registrera din produkt för bättre service:
www.registeraeg.com



Köp tillbehör, förbrukningsartiklar och originalreservdelar till din apparat:
www.aeg.com/shop

KUNDEVÅRD OCH SERVICE

Använd alltid originalreservdelar.

När du kontaktar vår auktoriserade serviceverkstad, se till att du har följande uppgifter tillgängliga: Modell, PNC, serienummer.

Informationen finns på typskylten.



Varning / Försiktighet - Säkerhetsinformation



Allmän information och tips



Miljöinformation

Rätt till ändringar utan föregående meddelande.

1. SÄKERHETSINFORMATION



Innan installation och användning av detta påbörjas apparaten, läs noggrant de medföljande instruktionerna. Tillverkaren ansvarar inte för skador eller skador som uppstår på grund av felaktig installation eller användning. Förvara alltid instruktionerna på en säker och lättillgänglig plats för framtida bruk.

1.1 Säkerhet för barn och utsatta personer • Denna apparat

kan användas av barn från 8 år och uppåt och personer med nedsatt fysisk, sensorisk eller mental förmåga eller bristande erfarenhet och kunskap om de har fått handledning eller instruktioner om hur apparaten används på ett säkert sätt och förstår de risker som är förknippade med den. • Barn mellan 3 och 8 år och personer med mycket omfattande och komplexa funktionsnedsättningar ska hållas borta från apparaten om de inte övervakas kontinuerligt. • Barn under 3 år ska hållas borta från apparaten om de inte övervakas kontinuerligt. • Barn ska övervakas för att säkerställa att de

Lek inte med apparaten. • Förvara all förpackning utom räckhåll för barn och kassera den på rätt sätt. •

Förvara diskmedel utom räckhåll för barn. • Håll barn och husdjur borta från apparaten när luckan är öppen. • Om apparaten har en barnsäkring bör den

aktiverad. •

Barn får inte utföra rengöring och användaråtgärder underhåll av apparaten utan tillsyn.

1.2 Allmän säkerhet • Denna

apparat är endast avsedd för maskintvättbar tvätt av hushållstyp. • Denna apparat är avsedd för användning i ett enda hushåll inomhus.

- Denna apparat får användas på kontor, hotellrum, bed & breakfast-rum, bondgårdar och andra liknande boenden där sådan användning inte överstiger (genomsnittlig) hushållsanvändning.

- Ändra inte specifikationen för denna apparat. • Apparatens maximala tvättmängd är 9 kg. Överskrid inte den maximala tvättmängden för varje program (se kapitlet "Program"). • Vattentrycket vid vatteninloppet från utloppet måste vara mellan 0,5 bar (0,05 MPa) och

- 10 bar (1,0 MPa). • Ventilationsöppningen i botten får inte täckas av en matta, golvbeläggning eller något golvbeläggning. • Apparaten måste anslutas till vattenledningen med de nya medföljande slangsatserna eller andra nya slangsatser som tillhandahålls av en auktoriserad serviceverkstad.

- Gamla slangsatser får inte återanvändas. • Om

- nätkabeln är skadad måste den bytas ut av tillverkaren, dess auktoriserade servicecenter eller liknande kvalificerade personer för att undvika elektrisk fara. • Innan du utför något underhållsarbete, stäng av apparaten och dra ur nätkontakten ur uttaget.

- Använd inte högtrycksvattenspray och/eller ånga för att rengöra apparaten. • Rengör apparaten med en fuktig trasa. Använd endast neutrala rengöringsmedel. Använd inte slipande produkter, slipande rengöringssvampar, lösningsmedel eller metallföremål.

2. SÄKERHETSINSTRUKTIONER

2.1 Installation



Installationen måste uppfylla gällande nationella föreskrifter.

- Ta bort all förpackning och transportbultarna inklusive gummihylsan med plastdistansen.
- Förvara transportbultarna på ett säkert ställe. Om apparaten ska flyttas i framtiden måste de sättas tillbaka för att låsa trumman och förhindra inre skador. • Var alltid försiktig när du flyttar apparaten eftersom den är tung. Använd alltid skyddshandskar och medföljande skor.
- Följ installationsanvisningarna som medföljer apparaten. • Installera eller använd inte en skadad apparat. • Installera eller använd inte apparaten där temperaturen kan understiga 0 °C eller där den utsätts för väder och vind. • Golvytan där apparaten ska installeras måste vara plan, stabil, värmotålig och ren. • Se till att det finns luftcirkulation mellan apparaten och golvet. • När apparaten är i sin

permanent position, kontrollera om den är korrekt vågrät med hjälp av ett vattenpass. Om den inte är det, justera fötterna därefter. •

- Installera inte apparaten direkt på ovanför ett golvavlopp.
- Spraya inte vatten på apparaten och utsätt den inte för hög luftfuktighet. • Installera inte apparaten där luckan inte kan öppnas helt. • Placera inte en sluten behållare

samla upp eventuellt vattenläckage under apparaten. Kontakta auktoriserad serviceverkstad för att säkerställa vilka tillbehör som kan användas.

2.2 Elanslutning



WARNING!

Risk för brand och elstöt.

- **WARNING:** Denna apparat är avsedd att installeras/anslutas till en jordanslutning i byggnaden. • Använd alltid ett korrekt installerat, stötsäkert uttag. • Se till att parametrarna på typskylten är kompatibla med elnätets elektriska märkdata. • Använd inte multikontaktadapter eller förlängningskablar.
- Se till att inte skada nätkontakten och nätkabeln. Om nätkabeln behöver bytas ut måste detta utföras av vår auktoriserade serviceverkstad. • Anslut nätkontakten till eluttaget först efter installationen. Se till att det finns tillgång till nätkontakten efter installationen.
- Rör inte nätsladden eller nätkontakten med våta händer. • Dra inte i nätsladden för att koppla bort apparaten. Dra alltid ur nätkontakten.

2.3 Vattenanslutning

- Inloppsvattnet får inte överstiga 25 °C. • Skada inte vatten slangarna. • Innan anslutning till nya rör, rör som inte använts på länge, där reparationsarbete har utförts eller nya anordningar har installerats (vattenmätare etc.), låt vattnet rinna tills det är rent och klart.
- Se till att det inte finns några synliga vattenläckor under och efter första användningen av apparaten. • Använd inte en förlängningsslang om inloppsslangen är för kort. Kontakta en auktoriserad serviceverkstad för byte av inloppsslangen.

- När du packar upp apparaten, är det möjligt att se vatten rinna från avloppsslangen. Detta beror på tester av apparaten med vatten i fabriken. • Du kan förlänga avloppsslangen till maximalt 400 cm.
- Kontakta en auktoriserad serviceverkstad för den andra avloppsslangen och förlängningen. • Se till att det finns åtkomst till kranen efter installationen.

2.4 Användning



WARNING!

Risk för personskador, elstötar, brand, brännskador eller skador på apparaten.

- Följ säkerhetsanvisningarna på tvättmedelsförpackningen.
- Lägg inte brandfarliga produkter eller föremål som är våta med brandfarliga produkter i, nära eller på apparaten. • Tvätta inte tyger som är hårt smutsade med olja, fett eller andra feta ämnen. Det kan skada tvättmaskinens gummidelar.

Förtvätta sådana tyger för hand innan du lägger dem i tvättmaskinen. • Rör inte vid glasluckan

medan ett program är igång. Glaset kan bli varmt.
• Se till att alla metallföremål är borttagna från tvätten.

2.5 Tjänstgöring

- För att reparera apparaten, kontakta en auktoriserad serviceverkstad. Använd endast originalreservdelar. • Observera att reparationer utförda av egenföretagare eller icke-professionella kan ha säkerhetskonsekvenser och kan ogiltigförklara garantin. • Följande reservdelar kommer att tillgänglig i 10 år efter att modellen har utgått: motor och motorborstar, transmission mellan

motor och trumma, pumpar, stötdämpare och fjädrar, tvätttrumma, trumspindlar och tillhörande kullager, värmare och värmeelement, inklusive värmepumpar, rörledningar och tillhörande utrustning inklusive slangar, ventiler, filter och aquastops, kretskort, elektroniska displayer, tryckbrytare, termostater och sensorer, programvara och firmware inklusive återställningsprogramvara, dörr, dörrgångjärn och tätningar, andra tätningar, dörrlåsningsenhet, plasttillbehör såsom tvättmedelsfack. Observera att vissa av dessa reservdelar endast är tillgängliga för professionella reparatörer, och att inte alla reservdelar är relevanta för alla modeller. • Angående lampan/lamporna inuti denna produkt och reservdelslampor som säljs separat: Dessa lampor är avsedda att

motstå extrema fysiska förhållanden i hushållsapparater, såsom temperatur, vibrationer, fuktighet, eller är avsedda att signalera information om apparatens driftsstatus. De är inte avsedda att användas i andra tillämpningar och är inte lämpliga för belysning av hushållsrum.

2.6 Avfallshantering



WARNING!

Risk för skada eller kvävning.

- Koppla bort apparaten från el- och vattenförsörjningen.
- Klipp av nätkabeln nära apparaten och kassera den.
- Ta bort luckspärren för att förhindra att barn eller husdjur fastnar i trumman. • Kassera apparaten i enlighet med lokala föreskrifter för kassering av elektriskt och elektroniskt avfall (WEEE).

3. PRODUKTBEKRIVNING

3.1 Specialfunktioner

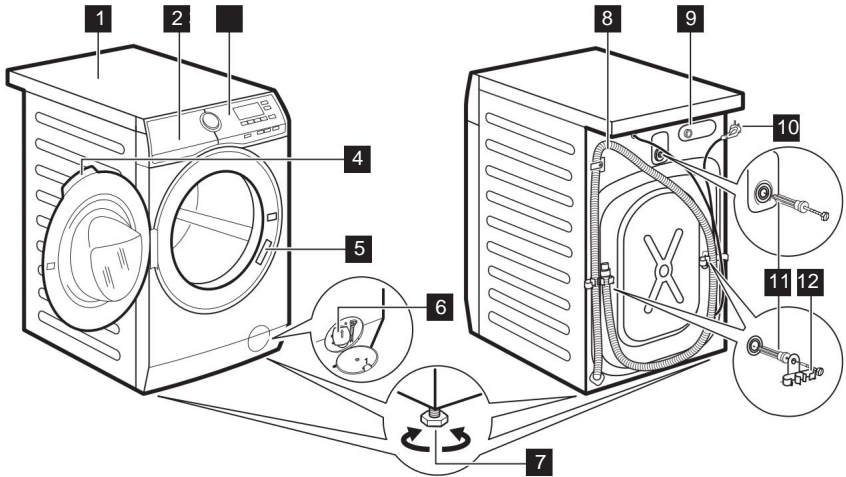
Din nya tvättmaskin uppfyller alla moderna krav för effektiv tvättbehandling med låg vatten-, energi- och tvättmedelsförbrukning och korrekt tvätt av tyget. • **ProSense-tekniken** känner av

tvättmängden och definierar

programlängd i 30 sekunder.

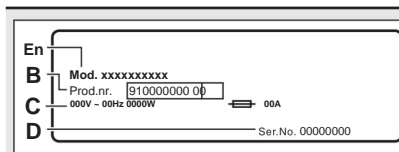
Tvättprogrammet anpassas efter tvättmängden och typen av material utan att förbruka mer tid, energi och vatten än nödvändigt.

3.2 Översikt över apparaten



- 1** Bänkskiva
- 2** Tvättmedelsfack
- 3** Kontrollpanel
- 4** Dörrhandtag
- 5** Typskylt
- 6** Avloppspumpsfilter
- 7** Fötter för att nivellera apparaten

- 8** Avloppsslang
- 9** Anslutning för inloppsslang
- 10** Nätkabel
- 11** Transportbultar
- 12** Slangstöd



Märkskylten anger modellnamn (A), produktnummer (B), elektriska märkdata (C) och serienummer (D).

4. TEKNISKA DATA

| | | |
|--|----------------------------------|-----------------------------|
| Dimensionera | Bredd/ Höjd/ Totalt djup | 59,6 cm / 84,7 cm / 60,2 cm |
| Elektrisk anslutning | Spänning | 230 V |
| | Total effekt | 2200 W |
| | Säkring | 10 A |
| | Frekvens | 50 Hz |
| Skyddsnivå mot intrång av fasta partiklar och fukt säkerställs av skyddshöljet, förutom där lågspänningsutrustningen inte har något skydd mot fukt | | IPX4 |
| Vattenförsörjningstryck | Minimum | 0,5 bar (0,05 MPa) |
| | Maximal | 10 bar (1,0 MPa) |
| Vattenförsörjning 1) | | Kallt vatten |
| Maximal belastning | Bomull | 9 kg |
| | Maximal centrifugeringshastighet | 1351 varv/min |

Centrifugeringshastighet 1) Anslut vattentilloppsslangen till en vattenkran med en 3/4-tums gänga.

5. INSTALLATION

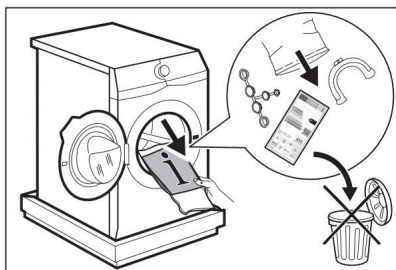


VARNING!

Se kapitlen om säkerhet.

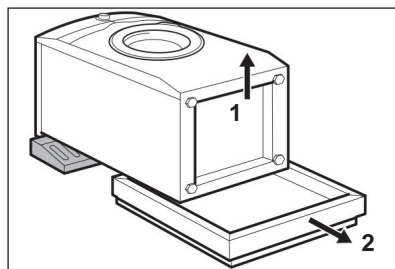
5.1 Uppackning

1. Öppna luckan. Ta ut alla föremål ur trumman.



Tillbehör som medföljer apparaten kan variera beroende på modell.

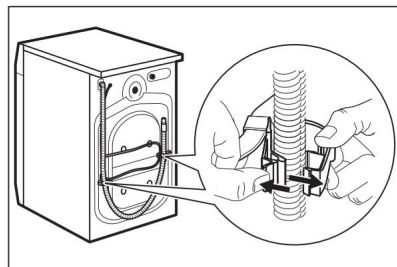
2. Placera förpackningsdelen på golvet bakom apparaten och fäll den försiktigt ner på baksidan. Ta bort polystyrenskyddet från undersidan.



FÖRSIKTIGHET!

Lägg inte tvättmaskinen på framsidan.

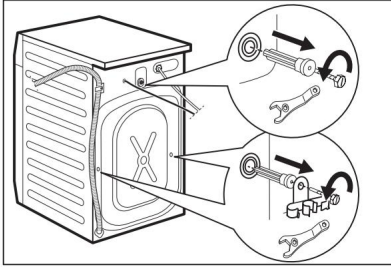
3. Sätt tillbaka apparaten i en upprätt läge. Ta bort strömkabeln och avloppsslangen från slanghållarna.



**VARNING!**

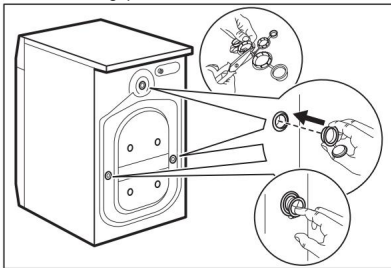
Det är möjligt att se vatten rinna från avloppsslangen. Detta beror på att tvättmaskinen har testats på fabriken.

4. Ta bort de tre bultarna med hjälp av nyckeln som medföljer apparaten. Dra ut plastdistanserna.



Vi rekommenderar att du sparar förpackningen och transportbultarna för eventuell transport av apparaten.

5. Sätt plastlocken, som du hittar i bruksanvisningspåsen, i hålen.



- 5.2 Placering och nivellering** 1. Installera apparaten på ett plant, hårt golv.



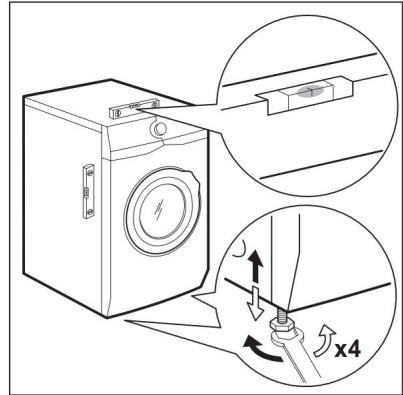
Se till att mattor inte hindrar luftcirkulationen under apparaten.

Se till att apparaten inte vidrör väggen eller andra enheter.

2. Lossa eller dra åt fötterna för att justera nivån.

**VARNING!**

Placera inte kartong, trä eller liknande material under apparatens fötter för att justera nivån.



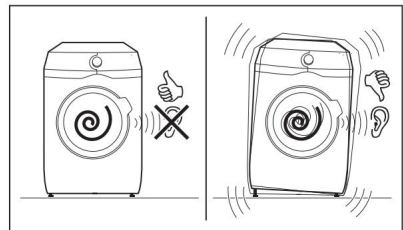
Apparaten måste vara jämn och stabil.



En korrekt justering av apparatens nivå förhindrar vibrationer, buller och att apparaten rör sig när den är i drift.

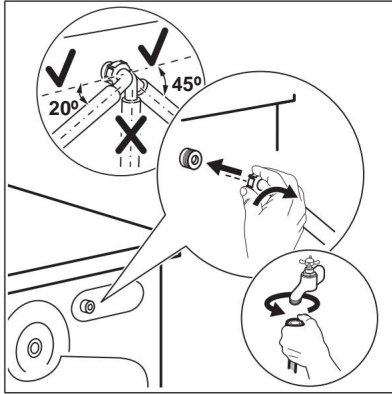


När apparaten installeras på en sockel eller en torktumlare placeras ovanpå tvättmaskinen, använd tillbehören som beskrivs i kapitlet "Tillbehör". Läs noggrant instruktionerna som medföljer apparaten och tillbehöret.

**5.3 Inloppsslangen**

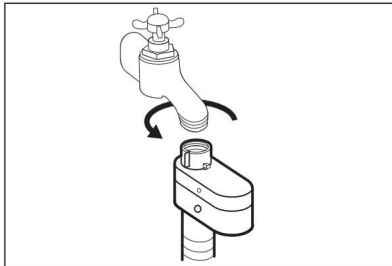
1. Anslut vattentillloppsslangen till apparatens baksida.

2. Placera den åt vänster eller höger beroende på vattenkranens position.



Se till att inloppsslangen inte är vertikalt läge.

3. Lossa ringmuttern om nödvändigt för att ställa in den i rätt läge.
4. Anslut vatteninloppsslangen till kallvattenkranen med 3/4" gänga.



VARNING!

Inloppsvattnet får inte överstiga 25 °C.



FÖRSIKTIGHET!

Se till att det inte finns några läckor från kopplingarna.

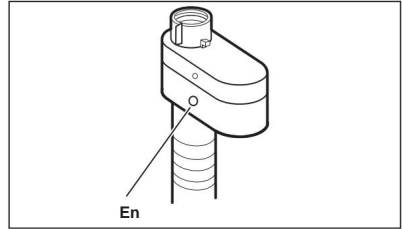


Använd inte en förlängningsslang om inloppsslangen är för kort. Kontakta servicecentret för byte av inloppsslangen.

5.4 Vattenstoppsanordning

Inloppsslangen har en vattenstoppanordning. Denna anordning förhindrar vattenläckage i slangen på grund av dess naturliga åldrande.

Den röda sektorn i fönstret «A» visar detta fel.



Om detta inträffar, stäng vattenkranen och kontakta en auktoriserad serviceverkstad för att byta ut slangen.

5.5 Vattenavlopp

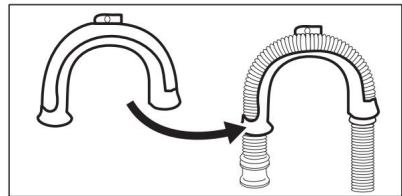
Avloppsslangen ska placeras på en höjd av minst 60 cm och högst 100 cm från golvet.



Du kan förlänga avloppsslangen till maximalt 400 cm. Kontakta den auktoriserade servicecentret för den andra avloppsslangen och förlängningen.

Det är möjligt att ansluta avloppsslangen på olika sätt: 1. Gör ett U-

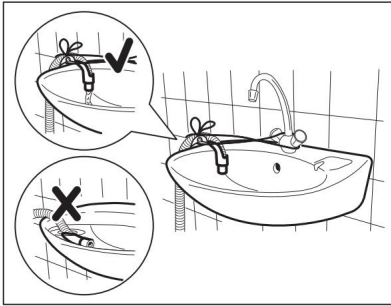
form med avloppsslangen och trä den runt plastslangstyrningen.



2. På kanten av ett handfat - Fäst styrskenan på vattenkranen eller på väggen.

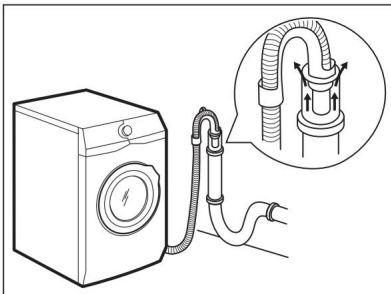


Se till att plastskenan inte kan röra sig när apparaten töms.



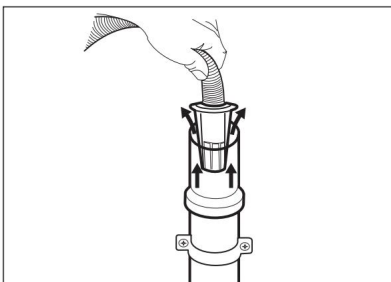
- i** Se till att avloppsslansens ände inte är nedsänkt i vattnet. Det kan hända att smutsigt vatten rinner tillbaka in i apparaten.

3. **Till ett stående rör med ventilationshål** - För in avloppsslagen direkt i ett avloppsrör. Se illustrationen.

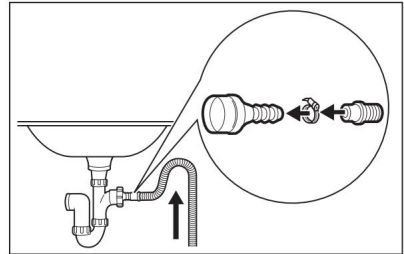


- i** Änden på avloppsslagen måste alltid vara ventilerad, dvs. avloppsrörets innerdiameter (min. 38 mm - min. 1,5 tum) måste vara större än avloppsslansens ytterdiameter.

4. Om änden på avloppsslagen ser ut som detta (se bilden), kan du trycka in den direkt i ståndröret.

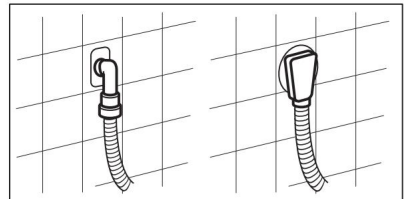


5. **Utan plastslangstyrningen, till en kran på avtappningen** - Sätt avloppsslagen i kranen och dra åt den med en klämma. Se illustrationen.



- i** Se till att avloppsslagen gör en ögla för att förhindra att partiklar kommer in i apparaten från diskhon.

6. Placera slagen **direkt på ett inbyggt avloppsrör i rumsväggen** och dra åt den med en klämma.



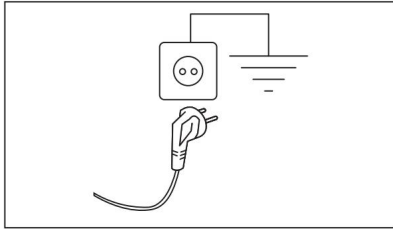
5.6 Elanslutning

När installationen är klar kan du ansluta nätkontakten till eluttaget.

Typskylten på innerkanten av apparatens lucka och kapitlet 'Tekniska data' anger de nödvändiga elektriska värdena. Kontrollera att de är kompatibla med elnätet.

Kontrollera att din elinstallation i hemmet klarar den maximala belastningen, och ta även hänsyn till eventuella andra apparater som används.

Anslut apparaten till ett jordat uttag.



Nätkabeln måste vara lättåtkomlig efter installation av apparaten.

För allt elarbete som krävs för att installera denna apparat, kontakta vår auktoriserade serviceverkstad.

Tillverkaren tar inget ansvar för skador eller personskador som uppstår på grund av att ovanstående säkerhetsåtgärder inte följts.

6. TILLBEHÖR

6.1 Finns på

www.aeg.com/shop eller hos auktoriserade återförsäljare

Läs noggrant instruktionerna som medföljer tillbehöret.



Endast lämpliga tillbehör som godkänts av AEG säkerställer att apparaten uppfyller säkerhetsstandarderna. Om icke-godkända delar används upphör alla reklamationer att gälla.

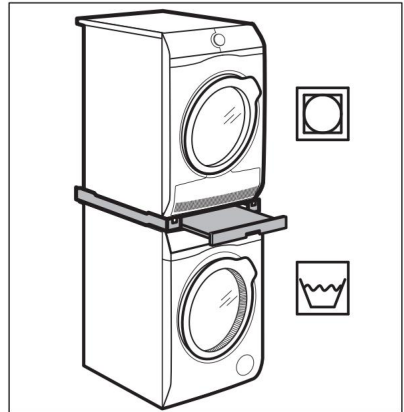
6.2 Fästplattasats

Om du installerar apparaten på en sockel, fäst apparaten i fästplattorna.

Läs noggrant instruktionerna som medföljer tillbehöret.

6.3 Staplingsssats

Torktummlaren kan endast staplas ovanpå tvättmaskinen **med hjälp av rätt staplingskit**.



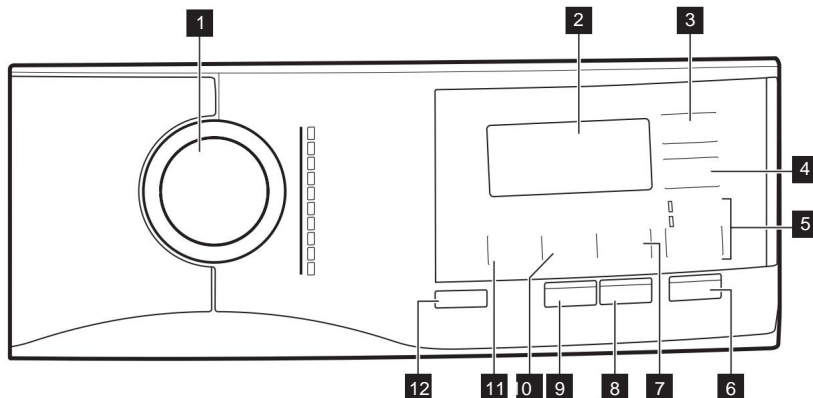
VARNING!

Placera inte torktummlaren under tvättmaskinen.

Kontrollera det kompatibla staplingskitet genom att kontrollera djupet på dina apparater.

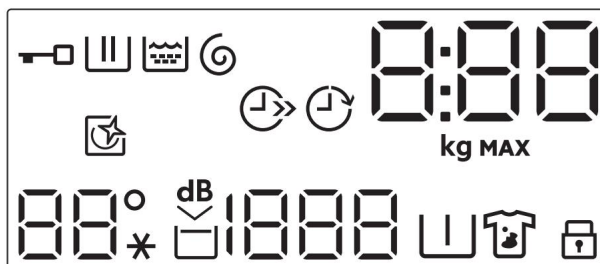
7. KONTROLLPANEL

7.1 Beskrivning av kontrollpanelen




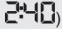



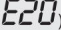







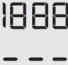





- | | |
|--|--|
| 1 Programratt | 7 Knapp för att hoppa över fläckar/förtvätt |
| 2 Skärm | 8 Easy Iron-tryckknapp |
| 3 Tidssparande pekknapp | 9 Extra skölj-knapp |
| 4 Fördröjd start-pekknapp | 10 Knapp för minskad centrifugering |
| 5 Knapp för att hoppa över alternativ • Endast sköljning • Centrifugering/törning | 11 Temperaturknapp |
| 6 Start/Paus-knapp | 12 På/Av-knapp |

7.2 Skärm



| | |
|--|---|
| | Indikator för låst dörr. |
| | Tvättfasindikator. Den blinkar under förtvätt och tvättfas. |

| | |
|---|--|
|  | Sköljfasindikator. Den blinkar under sköljfasen. |
|  | Indikator för centrifugerings- och tömningsfas. Den blinkar under centrifugerings- och tömningsfasen. |
|  | Den digitala indikatorn kan visa: • Programlängd (t.ex. ) • Fördröjningstid (t.ex.  eller ) • Cykelslut () • Varningskod (• ) Indikering av apparatens totala driftstimmar. Se avsnittet 'Driftstimräknare' i stycket 'Inställningar' för mer information. |
|  | Indikatorn blinkar under tvättmängdsberäkningen. Indikator för maximal tvätt. Den blinkar när tvättmängden överstiger den maximala angivna tvättmängden för det valda programmet. |
|  | Indikator för tidsbesparing. |
|  | Indikator för fördröjd start. |
|  | Indikator för trumrengöring. Se avsnittet 'Rengöring av trumman' i stycket 'Skötsel och rengöring' för mer information. |
|  | Temperaturområdet: Temperaturindikator Indikator för kallt vatten |
|  | Extra tyst indikator. |
|  | Sköljstoppsindikator. |
|  | Centrifugeringsområdet: Indikator för centrifugeringshastighet Ingen centrifugeringsindikator. Centrifugeringsfasen är avstängd. |
|  | Indikator för förvtvätt. |
|  | Fläckindikator. |
|  | Indikator för barnsäkerhetslås. |

8. RATT OCH KNAPPAR

8.1 På/Av

Genom att trycka på den här knappen i några sekunder kan du aktivera eller avaktivera apparaten. Två olika melodier ljuder när du slår på eller av apparaten.

Eftersom standby-funktionen i vissa fall automatiskt avstänger apparaten för att minska energiförbrukningen, kan du behöva aktivera apparaten igen.

För mer information, se avsnittet Standby i kapitlet Daglig användning.

8.2 Introduktion



Tillvalen/funktionerna kan inte väljas med alla tvättprogram.



Kontrollera kompatibiliteten mellan tillval/funktioner och tvättprogram i "Programtabellen". Ett tillval/en funktion kan utesluta ett annat, i så fall tillåter inte apparaten att du ställer in de inkompatibla tillvalen/funktionerna tillsammans.

Se till att skärmen och pekknapparna alltid är rena och torra.

8.3 Temperatur

ett tvättprogram föreslår apparaten automatiskt en standardtemperatur.

Tryck på den här knappen upprepade gånger tills önskat temperaturvärde visas på displayen.

När displayen visar indikatorerna  och , apparaten värms inte upp vattnet.

8.4 Snurra

När du ställer in ett program ställer apparaten automatiskt in standardcentrifugeringshastigheten.


Tryck upprepade gånger på den här knappen för att: • **Minska centrifugeringshastigheten.**



Displayen visar endast de centrifugeringshastigheter som är tillgängliga för det inställda

programmet. • **Aktivera funktionen Sköljstopp.**

Slutcentrifugeringen utförs inte. Vattnet från den sista sköljningen töms inte ut för att förhindra att tygerna skrynkling. Tvättprogrammet avslutas med vatten i trumman.

Displayen visar indikatorn . Luckan förblir låst och trumman roterar regelbundet för att minska skrynkling.

Du måste tömma ut vattnet för att låsa upp dörren.




Om du trycker på Start/Paus-knappen utför apparaten centrifugeringsfasen och tömmer ut vattnet.



Apparaten tömmer ut vattnet automatiskt efter cirka 18 timmar. • **Aktivera funktionen Extra tyst.**

Mellan- och slutcentrifugeringsfaserna undertrycks och programmet avslutas med vatten i trumman. Detta hjälper till att minska skrynkling.

Displayen visar indikatorn . Luckan förblir låst. Trumman roterar regelbundet för att minska skrynkling. Du måste tömma ut vattnet för att låsa upp dörren.

Eftersom programmet är mycket tyst är det lämpligt att använda på natten när det finns billigare eltariffer. I vissa program utförs sköljningarna med mer vatten.

Om du trycker på Start/Paus-knappen utför apparaten den enda tömningsfasen.



Apparaten tömmer ut vattnet automatiskt efter cirka 18 timmar.

8.5 Fläckar/Förtvätt

Tryck upprepade gånger på den här knappen för att aktivera ett av de två alternativen.

Relevant indikator tänds på displayen.

• Bets

Välj det här alternativet för att lägga till en fläckborttagningsfas i ett program för att behandla hårt smutsad eller fläckig tvätt med fläckborttagningsmedel.

Håll fläckborttagningsmedlet i

fläckborttagningsmedlet tillsätts i lämplig fas av tvättprogrammet.



Detta alternativ är inte tillgängligt vid en temperatur lägre än 40 °C.

• **Förtvätt**



Använd det här alternativet för att lägga till en förtvättssfas vid 30 °C före tvättfasen.

Detta alternativ rekommenderas för hårt smutsad tvätt, särskilt om den innehåller sand, damm, lera och andra fasta partiklar.



Tillvalen kan öka programtiden.

8.6 Tillval



Med den här knappen kan du välja ett av följande alternativ: • **Hoppa**

över tvättfas - Endast sköljning. Produkten utför

endast



sköljfasen, centrifugeringen och tömningsfaserna för det valda programmet.

När det här alternativet är inställt utförs inte tvättfasen. • **Centrifugering/Tömning.**

Produkten utför endast den sista centrifugeringen

eller endast tömningsfasen



för det valda programmet. Genom att välja alternativet Ingen centrifugering via

centrifugeringsknappen kan endast tömningscykeln

konfigureras. —

Motsvarande indikator ovanför pekknappen tänds.

8.7 Extra sköljning



Med det här alternativet kan du lägga till några sköljningar beroende på valt tvättprogram.

Använd det här alternativet för personer med allergier mot tvättmedelsrester och med känslig hud.



Det här alternativet ökar programtiden.

Den tillhörande indikatorn tänds.

8.8 Lättstrykning



Apparaten tvättar och centrifugerar tvätten noggrant för att förhindra att den skrynklar sig.

Apparaten minskar centrifugeringshastigheten, använder mer vatten och anpassar programtiden till tvätttypen.

Den tillhörande indikatorn tänds.

8.9 Start/Paus



Tryck på Start/Paus-knappen för att starta, pausa apparaten eller avbryta ett pågående program.



8.10 Fördröjd start



Med det här alternativet kan du fördröja starten av ett program till en mer bekväm tidpunkt.

Tryck på knappen upprepade gånger för att ställa in önskad fördröjning. Tiden ökar i steg om 30 minuter upp till 90 minuter och från 2 timmar upp till 20 timmar.

Efter att du tryckt på Start/Paus-knappen visar displayen indikatorn och den valda

fördröjningstiden samt

Apparaten börjar nedräkningen.

8.11 Tidsbesparing



Med det här alternativet kan du minska programtiden.

• Om din tvätt är normalt eller lätt smutsad kan det vara lämpligt att förkorta tvättprogrammet. Tryck på den här knappen **en gång** för att minska tiden.

• Vid mindre tvätt, tryck **två gånger** på den här knappen för att ställa in ett extra snabbt program.


Displayen visar indikatorn






9. PROGRAM

9.1 Programtabell

Tvättprogram

| Programmera | Programbeskrivning |
|---|--|
| Tvättprogram | |
| Mixladdning 69 min | Bomull och blandade syntetmaterial. Perfekt för din dagliga tvätt. på kort tid, för bättre klädvård och god rengöring klar vid 30°C. |
| Eko 40-60 | Lågenergicykel för bomull. Minskar temperaturen och exy tenderar att ta tid att uppnå bra tvättresultat. |
| Bomull | Vita och färgade bomullstyger. Perfekt för normala och kraftiga tyger. jord. |
| Syntetmaterial | Syntetplagg eller blandade material. Normalt smutsad tvätt. |
| Ömtåliga textilier | Ömtåliga tyger som akryl, viskos och blandade tyger kräver skonsammare tvätt. Normalt smutsad tvätt. |
| Ull  | Maskintvättbar ull, handtvättbar ull och andra tyger med skötselsymbolen «handtvätt» 1) . |
| 20 minuter 3 kg | Bomulls- och syntetplagg som är lätt smutsade eller bara använda en gång. |
| Denim | Specialprogram för denimkläder med fintvätt för att minimera färgblekning och märken. För bättre en minskad tvättmängd rekommenderas. |










| Programmera | Programbeskrivning |
|---|--|
| Utomhus  | <div data-bbox="423 172 471 220" style="border: 1px solid black; border-radius: 50%; width: 43px; height: 30px; display: flex; align-items: center; justify-content: center; margin-bottom: 10px;"> i </div> <p data-bbox="499 172 930 220">Använd inte sköljmedel och se till att det inte finns några sköljmedelsrester i tvättmedelsfacket.</p> <p data-bbox="418 272 1016 347">Friluftskläder, tekniska tyger, sporttyger, vattentäta och andningsbara jackor, skaljackor med uttagbar fleece eller innerisolering. Rekommenderad tvättmängd är 2,5 kg.</p> <p data-bbox="418 355 1012 427">Detta program kan också användas som en vattenavvisande återställningscykel, speciellt anpassad för behandling av kläder med hydrofob beläggning. Gör så här för att utföra den vattenavvisande återställningscykeln:</p> <ul data-bbox="418 472 869 520" style="list-style-type: none"> • Häll tvättmedlet i facket. • Häll ett speciellt vattenavvisande restaureringsmedel för textiler i lådan. <div data-bbox="904 459 941 488" style="border: 1px solid black; width: 33px; height: 18px; margin: 10px auto;"></div> <p data-bbox="449 533 594 555" style="text-align: center;">fack för sköljmedel.</p> <ul data-bbox="418 563 650 585" style="list-style-type: none"> • Minska tvättmängden till 1 kg. <div data-bbox="773 523 804 552" style="text-align: center; margin: 10px auto;"></div> <div data-bbox="423 600 471 647" style="border: 1px solid black; border-radius: 50%; width: 43px; height: 30px; display: flex; align-items: center; justify-content: center; margin-bottom: 10px;"> i </div> <p data-bbox="499 600 966 699">För att ytterligare förbättra den vattenavvisande och återställande verkan, torka tvätten i en torktumlare genom att ställa in programmet Utomhustorkning (om tillgängligt och om plaggets skötselråd tillåter torktumling).</p> |
| Hygien  | <p data-bbox="418 767 1001 930">Vita bomullsplog. Detta högpresterande tvättprogram i kombination med ånga tar bort mer än 99,99 % av bakterier och virus²⁾ och håller temperaturen över 60 °C under hela tvättfasen. Med en extra effekt på fibrerna tack vare en ångfas säkerställer en förbättrad sköljfas en korrekt borttagning av tvättmedels- och mikroorganismrester. Detta program säkerställer också en korrekt minskning av pollen/allergiframkallande föremål.</p> |

1) Under denna cykel roterar trumman långsamt för att säkerställa en skonsam tvätt. Det kan verka som att trumman inte roterar eller inte roterar ordentligt, men detta är normalt för detta program.

2) Testad för Staphylococcus aureus, Enterococcus faecium, Candida albicans, Pseudomonas aeruginosa och MS2-bakteriofag i externt test utfört av Swisstatest Testmaterialien AG år 2021 (testrapport nr 202120117).

Programtemperatur, maximal centrifugeringshastighet och maximal tvättmängd


| Programmera | Standardtemperatur | Maximal belastning | |
|--------------------|------------------------|---|---------------------------------|
| | Temperaturintervall | Referenscentrifugeringshastighet | Centrifugeringshastighetsområde |
| Mixladdning 69 min | 30 °C 60 °C - 30 °C | 1400 varv/min 1400 varv/min - 400 varv/min | 5 kg |
| Eko 40-60 | 40 °C 1) | 1400 varv/min 1400 varv/min - 400 varv/min | 9 kg |



| | | Programmera | Eko | Bomull | Syntetmaterial | Ömtåliga | UII | 20 | Denim | Utomhus | Hygien |
|--|--------------------|-------------|-----|--------|----------------|----------|-----|----|-------|---------|--------|
| Alternativ | Mixladdning | | | | | | | | | | |
| Sköjstopp  | | ☑ | ☑ | ☑ | ☑ | ☑ | ☑ | | ☑ | ☑ | ☑ |
| dB | | | | ☑ | ☑ | ☑ | | | ☑ | | |
| Fläck 1)  | | | | ☑ | ☑ | | | | ☑ | | ☑ |
| Förtvätt  | | | | ☑ | ☑ | | | | | | ☑ |
| Sköj bara  | | ☑ | | ☑ | ☑ | ☑ | ☑ | ☑ | ☑ | ☑ | ☑ |
| Centrifugering/Törning  | | ☑ | | ☑ | ☑ | ☑ | ☑ | ☑ | ☑ | ☑ | ☑ |
| Extra sköjning  | | ☑ | | ☑ | ☑ | ☑ | | | ☑ | ☑ | ☑ |
| Lättstrykt  | | | | ☑ | ☑ | | | | ☑ | | |
| Tidsbesparing 2)  | | | | ☑ | ☑ | ☑ | | | | | |
| Fördröjd start  | | ☑ | ☑ | ☑ | ☑ | ☑ | ☑ | ☑ | ☑ | ☑ | ☑ |

1) Det här alternativet är inte tillgängligt vid temperaturer lägre än 40 °C.

2) Om du ställer in den kortaste tiden rekommenderar vi att du minskar tvättmängden. Det är möjligt att helt fylla apparaten, men tvättresultaten kan bli mindre tillfredsställande.

Lämpliga tvättmedel för tvättprogram

| Programmera | Universell pulver1) | Flytande Universell | Vätska för färgade | Ömtåliga textilier ullplagg | Särskild |
|---|---------------------|---------------------|--------------------|-----------------------------|----------|
| Mixladdning 69 min | -- | ☑ | ☑ | -- | -- |
| Eko 40-60 | ☑ | ☑ | ☑ | -- | -- |
| Bomull | ☑ | ☑ | ☑ | -- | -- |
| Syntetmaterial | ☑ | ☑ | ☑ | -- | -- |
| Ömtåliga textilier | -- | -- | -- | ☑ | ☑ |
| UII  | -- | -- | -- | ☑ | ☑ |
| 20 minuter 3 kg | -- | ☑ | ☑ | -- | -- |

| Programmera | Universell pulver1) | Flytande Universell | Vätska för färgade | Ömtåliga textilier ullplagg | Särskild |
|---|---------------------|---------------------|--------------------|-----------------------------|----------|
| Denim | -- | -- | ÿ | ÿ | ÿ |
| Utomhus  | -- | -- | -- | ÿ | ÿ |
| Hygien  | ÿ | ÿ | -- | -- | ÿ |

1) Vid temperaturer över 60 °C rekommenderas användning av tvättmedel i pulverform.

ÿ = Rekommenderas

-- = Rekommenderas inte

9.2 Woolmark Ullvård - Blå



WOOL HAND WASH SAFE

Ylletvättprogrammet i den här maskinen har godkänts av The Woolmark Company för tvätt av ylleplagg märkta som «handtvätt» förutsatt att produkterna är tvättas enligt anvisningarna på plaggets etikett och de som utfärdats av tillverkaren Tillverkaren av denna tvättmaskin. M1512 Woolmark-symbolen är ett certifieringsmärke i många länder.

10. INSTÄLLNINGAR

10.1 Barnlås

Med det här alternativet kan du förhindra att barn från att leka med kontrollpanelen.

- För att **aktivera/avaktivera** det här alternativet, rör vid  knappen tills indikatorn  **tänds/släcks** på skärmen.

Du kan aktivera det här alternativet:

- Efter att du tryckt på Start/Paus-knappen knapp: alla knappar och programratten är avaktiverade (förutom På/Av-knappen).
- Innan du trycker på Start/Paus-knappen knapp: apparaten kan inte starta.

Apparaten behåller valet av detta alternativet efter att du har stängt av det.

10.2 Akustiska signaler

För att avaktivera de akustiska signalerna när programmet är klart, tryck på





samtidigt i cirka 3 sekunder.



De akustiska signalerna, de fortsätta att fungera när apparaten har ett fel.

10.3 Driftstimmar Disk

Det är möjligt att visualisera totalsumman apparatens drifttid i timmar, från och med första påslagningen. Detta värdet kommer att räkna drifttiden för cykler (inkluderar inte pauser, fördröjda starttid). För att visualisera detta värde, fortsätt enligt följande:

- Slå på apparaten genom att trycka på På/Av-knapp.
- Vrid programvredet till det första läget programmera.
- Tryck och håll in knapparna   i några sekunder (inom 10 sekunder efter att den har slagits på. Efter



- under dessa 10 sekunder aktiverar och avaktiverar tangentkombinationen de akustiska signalerna).
4. Efter 3 sekunder totala timmar som används av apparaten visas på displayen: t.ex. 1276 timmar, displayen visar texten Hr i 2 sekunder, 12 (tusental och hundratal) i 2 sekunder och 76 (tiotal och enheter).



Om proceduren inte fungerar (på grund av timeout, fel programväljarposition eller fel knappkombination), stäng av apparaten och upprepa sekvensen från början.

10.4 Fabriksåterställning

Den här funktionen gör det möjligt att återställa fabriksinställningarna. För att **aktivera** detta alternativ, följ stegen nedan:

11. FÖRE FÖRSTA ANVÄNDNINGEN

1. Se till att alla transportsäkringar har tagits bort från apparaten.
2. Se till att det finns ström och att vattenkranen är öppen.
3. Håll i en liten mängd tvättmedel

in i facket märkt med



12. DAGLIG ANVÄNDNING



VARNING!

Se kapitlen om säkerhet.



12.1 Aktivera apparaten 1. Anslut nätkontakten till eluttaget.

2. Öppna vattenkranen.
3. Tryck på På/Av-knappen några sekunder för att aktivera apparaten.

En kort melodi ljuder. Apparaten föreslår automatiskt ett standardprogram. Relevant indikator tänds.

Displayen visar maximal tvättmängd, standardtemperatur, standardcentrifugeringshastighet och fasindikatorerna.

1. Slå på apparaten genom att trycka på På/Av-knappen.
2. Vrid programvredet till det tredje programmet.

3. Håll och knapparna intryckta   sekunder (inom 10 sekunder efter att den slagits på. Efter dessa 10 sekunder aktiverar och avaktiverar tangentkombinationen de akustiska signalerna).

4. Displayen visar i cirka 5 - - - för sekunder.



Om proceduren inte fungerar (på grund av timeout, fel programväljarposition eller fel knappkombination), stäng av apparaten och upprepa sekvensen från början.

4. Ställ in och starta ett program för bomull på högsta temperatur utan tvätt i trumman.

Detta avlägsnar all eventuell smuts från trumman och behållaren.

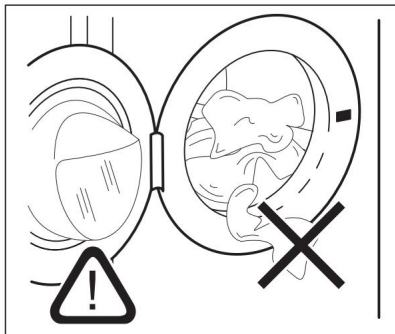
att skapa programmet och cykelns längd.

12.2 Lägga i tvätten 1. Öppna luckan.

2. Skaka disken innan du lägger den i apparaten.
3. Lägg tvätten i trumman, ett plagg i taget.

Se till att inte lägga för mycket tvätt i trumman.

4. Stäng dörren ordentligt.

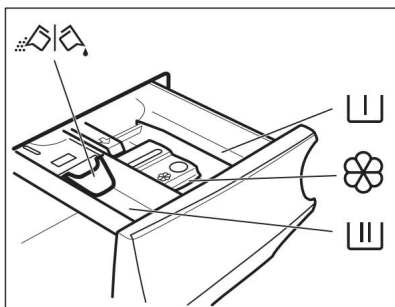
**FÖRSIKTIGHET!**

Se till att ingen tvätt blir kvar mellan tätningen och luckan. Det finns risk för vattenläckage eller skador på tvätten.

**FÖRSIKTIGHET!**

Tvättning av kraftigt oljade, feta fläckar kan skada tvättmaskinens gummidelar.

12.3 Påfyllning av tvättmedel och tillsatser



Fack för förtvätt, blötlägningsprogram eller fläckborttagningsmedel.



Fack för tvättfasen.



Fack för flytande tillsatser (sköljmedel, stärkelse).

MAX Maximal nivå för mängden flytande tillsatser.



Flik för pulver- eller flytande tvättmedel.



Följ alltid instruktionerna som finns på tvättmedelsförpackningen, men vi rekommenderar att du inte överskrider den maximala mängden.

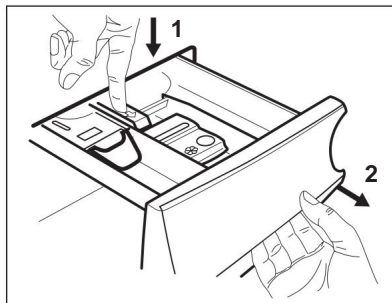
angivna nivå (**MAX**). Denna mängd garanterar dock bästa tvättresultat.



Efter en tvättcykel, ta bort eventuella tvättmedelsrester från tvättmedelsfacket om det behövs.

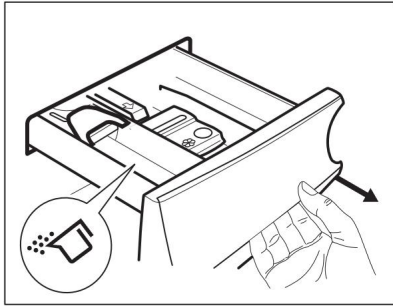
12.4 Kontrollera tvättmedelsflikens position

1. Dra ut tvättmedelsfacket tills det tar stopp.

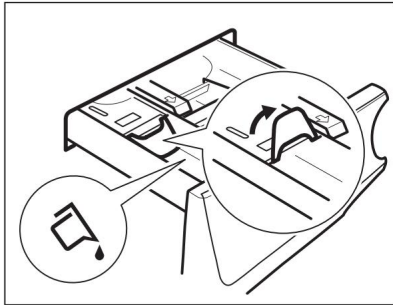


2. Tryck spaken nedåt för att ta bort dispensern.

3. För att använda tvättmedel i pulverform, vik upp fliken.

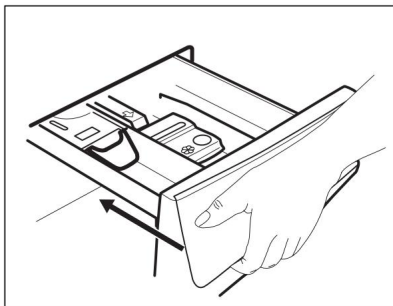


4. För att använda flytande tvättmedel, vrid ner fliken.



Med fliken i läget **NER**: • Använd inte gelatinösa eller tjockflytande tvättmedel.

- Överskrid inte den mängd flytande tvättmedel som anges på fliken. • Ställ inte in förtvättfasen. • Ställ inte in fördröjd start.
5. Mät upp tvättmedlet och sköljmedel.
6. Stäng tvättmedelsfacket försiktigt.




Se till att fliken inte blockerar när du stänger lådan.

12.5 Ställa in ett program 1. Vrid

programvredet för att välja önskat tvättprogram. Relaterad programindikator visas

på.

Indikatorn för Start/Paus-knappen blinkar. 

Displayen visar den maximala deklarerade tvättmängden för programmet, standardtemperaturen, standardcentrifugeringshastigheten, tvättfasindikatorerna (om sådana finns) och en indikativ programtid.


2. För att ändra temperaturen och/eller centrifugeringshastigheten, tryck på motsvarande knappar.


3. Om så önskas, ställ in ett eller flera alternativ genom att trycka på motsvarande knappar. Relaterade indikatorer tänds på displayen och den givna informationen ändras därefter.



Om ett val **inte är möjligt** tänds ingen indikator och en ljudsignal ljuder.

12.6 Starta ett program med fördröjd start

1. Tryck upprepade gånger på den här knappen tills Displayen visar önskad fördröjningstid. Indikatorn tänds. 


2. Tryck på Start/Paus-knappen. 
Apparaten startar nedräkningen för den fördröjda starten.
När nedräkningen är klar startar programmet.





ProSense-uppskattningen börjar i slutet av nedräkningen.

Avbryta fördröjd start efter att nedräkningen har startat

För att avbryta fördröjd start:


1. Tryck på Start/Paus-knappen för att pausa apparaten. Relaterad indikator blinkar. 

2. Tryck på Fördröjd start  knapp upprepade gånger tills displayen visar . 

3. Tryck på Start/Paus-knappen igen för att starta programmet omedelbart.

Ändra fördröjd start efter att nedräkningen har startat

Så här ändrar du fördröjd start:

1. Tryck på Start/Paus-knappen  knappen till pausa apparaten. Relaterad indikator blinkar.
2. Tryck på knappen Fördröjd start upprepade gånger tills önskad fördröjningstid visas på displayen.
3. Tryck på Start/Paus-knappen igen för att starta den nya nedräkningen.

12.7 Starta ett program

Tryck på Start/Paus-knappen för att starta programmera.

Den tillhörande indikatorn slutar blinka och lyser med fast sken.

Programmet startar och luckan låses.

Displayen visar indikatorn





Avloppspumpen kan gå igång strax innan apparaten fylls med vatten.

12.8 ProSense Technology-belastningsdetektering



Programtiden i displayen anger en **medelhög/hög tvättmängd**.

Efter att du tryckt på Start/Paus-knappen  släcks indikatorn för maximal deklarerad

tvättmängd, indikatorn blinkar och  ProSense-tekniken startar tvättmängdsdetekteringen:

1. Produkten detekterar

tvättmängden under de första 30 sekunderna, indikatorn blinkar och trumman roterar **kg** kort.

2. Vid slutet av lastdetekteringen,

Indikatorn slutar blinka. Programtiden justeras därefter och kan öka eller minska. Efter ytterligare 30 sekunder börjar vattenpåfyllningen.

Vid slutet av tvättmängdsdetekteringen, vid **överbelastning av trumman**, blinkar **MAX** är indikatorn på displayen.

I det här fallet är det möjligt att pausa apparaten i 30 sekunder och ta bort överblivna plagg.

När du har tagit bort de överblivna plaggen, tryck på Start/Paus-knappen för att starta programmet igen.

ProSense Technology-fasen kan upprepas upp till tre gånger (se punkt 1).

Viktigt! Om tvättmängden inte minskas startar tvättprogrammet ändå, trots överbelastningen. I detta fall är det inte möjligt att garantera bästa tvättresultat.



Ungefär 20 minuter efter programstart kan programtiden justeras igen beroende på tygnas vattenabsorptionsförmåga.



ProSense Technology-detekteringen utförs endast med kompletta tvättprogram (ingen överhoppningsfas vald).



ProSense-tekniken är inte tillgänglig med vissa program, till exempel Ylle, program med korta cykler och utan tvättfas.

12.9 Indikatorer för programfas

När programmet startar blinkar indikatorn för den pågående fasen och de andra fasindikatorerna lyser med fast sken.

T.ex. tvätt- eller förtvättfasen är

spring:





När fasen är slut slutar relevant indikator blinka och lyser med fast sken. Nästa fasindikator börjar blinka.

T.ex. sköljfasen körs:





12.10 Avbryta ett program och ändra tillvalen

När programmet körs kan du **bara ändra vissa alternativ**:

1. Tryck på Start/Paus-knappen.  knapp. Relaterad indikator blinkar.
2. Ändra alternativen. Det givna informationen i displayen ändras därefter.
3. Tryck på Start/Paus igen.  knapp

Tvättprogrammet fortsätter.

12.11 Avbryta ett pågående program

1. Tryck på På/Av-knappen  för att avbryta programmet och avaktivera apparaten.
2. Tryck på På/Av-knappen  igen för att aktivera apparaten.
Nu kan du ställa in ett nytt tvättprogram.




Om ProSense-fasen redan är avslutad och vattenpåfyllningen redan har startat, startar det nya programmet **utan att ProSense-fasen upprepas**. Vattnet och tvättmedlet töms inte ut för att undvika spill. Displayen visar programmets maximala tid och uppdateras cirka 20 minuter efter att det nya programmet har startat.

12.12 Öppna dörren - Lägga i plagg

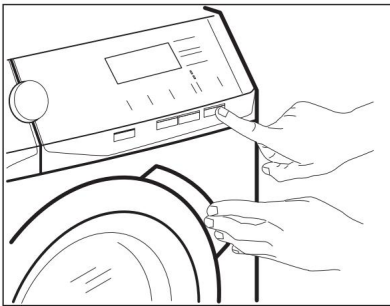
Medan ett program eller fördröjd start är igång är produktens lucka låst.




Om vattentemperaturen och vattennivån i trumman är för hög och/eller om trumman fortfarande roterar kan du inte öppna luckan.


1. Tryck på Start/Paus-knappen. 

På displayen släcks den tillhörande dörrlåsindikatorn.




2. Öppna apparatens lucka. Lägg till eller ta bort föremål vid behov.
3. Stäng luckan och tryck på Start/Pausknapp. 


Programmet eller den fördröjda starten fortsätter.

4. Luckan kan öppnas när programmet är klart, eller ställa in centrifugering eller tömningsprogram/tillval och sedan trycka på Start/Paus  knapp.

12.13 Programmets slut

När programmet är klart stannar apparaten automatiskt. Ljudsignalerna ljuder (om de är aktiva).

I displayen lyser alla tvättfasindikatorer med fast sken och tiden området visar. 

Indikatorn för Start/Paus-knappen slocknar 

Dörren låses upp och indikatorn slocknar. 

1. Tryck på På/Av-knappen  för att avaktivera apparaten.
Fem minuter efter programmets slut avstänger energisparfunktionen automatiskt apparaten.



När du slår på apparaten igen visar displayen slutet på det senast valda programmet. Vrid programratten för att ställa in ett nytt program.

2. Ta ut tvätten ur apparaten.
3. Se till att trumman är tom.
4. Håll luckan och tvättmedelsfacket på glänt för att förhindra mögel och dålig lukt.
5. Stäng vattenkranen.

12.14 Tömning av vatten efter cykelns slut Om du har valt ett program

eller ett alternativ som inte tömmer ut vattnet från den sista sköljningen är programmet klart, men:

- Displayen visar indikatorn


alternativindikator  eller  och

indikator för låst dörr  Den



Indikatorn för den pågående fasen blinkar. •

Trumman roterar fortfarande med jämna mellanrum för att förhindra att tvätten skrynklar sig. •

Luckan förblir låst. • Du måste tömma ut vattnet för att öppna luckan. dörr:



1. Vid behov, tryck på Centrifugeringsknappen  knappen för att minska centrifugeringshastigheten som föreslås av apparaten.

2. Tryck på Start/Paus-knappen  knapp:

- Om du har ställt in  tömmer apparaten ut vattnet och centrifugerar.
- Om du har ställt in  apparaten bara tömmer ut vattnet, eller

Alternativindikatorn  stängs av.

medan indikatorn  blinkar och sedan slocknar.

3. När programmet är klart och indikatorn för dörrlåst slocknar  kan du öppna dörren.
4. Tryck på På/Av-knappen  några sekunder för att avaktivera apparaten.



I vilket fall som helst tömmer apparaten ut vattnet automatiskt efter cirka 18 timmar.

12.15 Standby-alternativ

Standby-funktionen avstänger automatiskt apparaten för att minska energiförbrukningen när:

- Du inte använder apparaten på 5

minuter innan du trycker på Start/Paus-knappen.



Tryck på På/Av-knappen  för att aktivera apparaten igen. • 5 minuter efter att tvättprogrammet är klart

Tryck på På/Av-knappen  för att aktivera apparaten igen.

Displayen visar slutet på det senast inställda programmet.

Vrid programvredet för att ställa in ett nytt program.



Om du ställer in ett program eller ett tillval som avslutas med vatten i trumman, **avaktiverar inte** standby-funktionen produkten för att påminna dig om att tömma ut vattnet.

13. TIPS OCH RÅD



VARNING!

Se kapitlen om säkerhet.

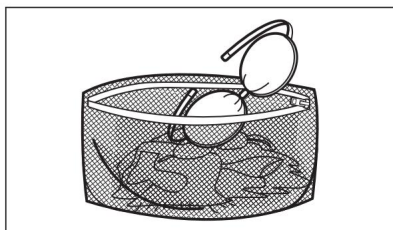
13.1 Tvättmängden

- Dela upp tvätten i: vit, färgade, syntetmaterial, ömtåliga material och ull.
- Följ tvättråden på tvättrådsetiketter.

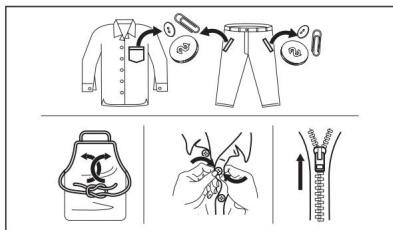
- Tvätta inte vita och färgade plagg tillsammans. • Vissa färgade plagg kan missfärgas vid första tvätten. Vi rekommenderar att du tvättar dem separat de första gångerna. • Vänd flerskiktade tyger, ull och plagg med tryckta illustrationer ut och in. • Förbehandla envisa fläckar.

- Tvätta envisa fläckar med ett speciellt tvättmedel.
 - Var försiktig med gardiner. Ta bort krokarna och lägg gardinerna i en tvättpåse eller ett örngott. • En mycket liten tvätt kan orsaka balansproblem med centrifugeringsfasen vilket leder till överdrivna vibrationer. Om detta inträffar: a. avbryt programmet och öppna luckan (se kapitlet "Daglig användning"); b. fördela om tvätten manuellt så att plaggen är jämnt fördelade runt trumman; c. tryck på Start/Paus-knappen.

- Centrifugeringsfasen fortsätter. • Knäpp örngott, stäng dragkedjor, hyskor och tryckknappar. Knyt ihop bälten, snören, skosnören, band och andra lösa föremål. • Tvätta inte tvätt utan fällar eller med skärsår. Använd en tvättpåse för att tvätta små och/eller ömtåliga föremål (t.ex. bygelbehåar, bälten, strumpbyxor, skosnören, band etc.).



- Töm fickorna och vik ut föremålen.



13.2 Envisa fläckar

För vissa fläckar räcker det inte med vatten och tvättmedel.

Vi rekommenderar att du förbehandlar dessa fläckar innan du lägger in dem i apparaten.

Speciella fläckbortagningsmedel finns tillgängliga. Använd ett speciellt fläckbortagningsmedel som är lämpligt för den aktuella fläcktypen och tyget.

13.3 Tvättmedelstyp och mängd Valet

av tvättmedel

och användningen av rätt mängd påverkar inte bara dina tvättresultat, utan hjälper också till att undvika avfall och skydda miljön: • Använd endast tvättmedel och andra behandlingar som är

speciellt framtagna för tvättmaskiner. Följ först dessa allmänna regler: – pulvertvättmedel för alla typer av material, exklusive ömtåliga textilier. Föredra pulvertvättmedel som innehåller blekmedel för vita tvättar och desinfektionsmedel, – flytande tvättmedel, helst för tvättprogram vid låg temperatur (max 60 °C) för alla typer av material, eller speciella tvättmedel endast för ylle. • Valet och mängden tvättmedel beror på: typ av material (ömtåliga textilier, ylle, bomull etc.),

klädernas färg, tvättens storlek, smutsgrad, tvätttemperatur och vattnets hårdhet. • Följ instruktionerna på förpackningen till tvättmedlet eller andra behandlingar utan att överskrida den angivna maximala nivån (• Blanda inte olika typer av tvättmedel. •

Använd mindre tvättmedel om: – du tvättar en liten tvätt, – tvätten är lätt smutsad, – det bildas mycket skum under tvätten. • När du använder tvättmedelstabletter eller -kapslar, lägg **MAX**, dem alltid i trumman, inte i tvättmedelsfacket.

Otillräckligt med tvättmedel kan orsaka: • otillfredsställande tvättresultat, • att tvätten blir grå, • feta kläder, • mögel i maskinen.

För mycket tvättmedel kan orsaka: • löddring, • minskad tvätteffekt, • otillräcklig sköljning, • större miljöpåverkan.

13.4 Ekologiska tips För att spara

vatten, energi och för att skydda miljön rekommenderar vi att du följer dessa tips: • **Normalt smutsat tvätt** kan vara

tvättas **utan förtvätt** för att spara tvättmedel, vatten och tid (miljön skyddas också!).

- Lasta apparaten till

Den maximala kapaciteten som anges för varje program hjälper till att minska energi- och vattenförbrukningen. • Med tillräcklig förbehandling kan fläckar och begränsad smuts tas bort; tvätten kan sedan tvättas vid lägre temperatur. • För att använda rätt mängd tvättmedel, se den mängd som rekommenderas av tvättmedelstillverkaren och kontrollera vattenhårdheten i ditt hushållssystem. Se 'Vattenhårdhet'.

- Ställ in **maximalt möjliga centrifugeringshastighet** för det valda tvättprogrammet **innan du torkar tvätten i torktumlaaren**. Detta sparar energi under torkningen!

13.5 Vattenhårdhet

Om vattenhårdheten i ditt område är hög eller måttlig rekommenderar vi att du använder tillsatsmedel för vattenavhårdning. I områden där vattenhårdheten är mjuk är det inte nödvändigt att använda det.

För att ta reda på vattnets hårdhet i ditt område, kontakta din lokala vattenmyndighet.

Använd rätt mängd tillsatsmedel för vattenavhårdning. Följ instruktionerna som finns på produktens förpackning.

14. SKÖTSEL OCH RENGÖRING



VARNING!

Se kapitlen om säkerhet.

14.1 Regelbunden rengöringsschema

Regelbunden rengöring hjälper till att förlänga din apparats livslängd.

Efter varje program, håll luckan och tvättmedelsfacket på glänt för att få luftcirkulation och torka ut fuktigheten inuti maskinen; detta förhindrar mögel och dålig lukt.

Om apparaten inte används under en längre tid: stäng vattenkranen och dra ur sladden till apparaten.

Vägledande schema för periodisk rengöring:

| | |
|--------------------------|--------------------|
| Avkalkning | Två gånger om året |
| Underhållstvätt | En gång i månaden |
| Rengör dörrtätningen | Varannan månad |
| Rengör trumman | Varannan månad |
| Rengör tvättmedelsfacket | Varannan månad |

| | |
|---|--------------------|
| Rengör avloppspumpens filter | Två gånger om året |
| Rengör inloppsslangen och ventilfiltret | Två gånger om året |

Följande stycken förklarar hur du ska rengöra varje del.

14.2 Borttagning av främmande föremål



Se till att fickorna är tomma och att alla lösa föremål är uppboundna innan du kör programmet. Se 'Tvättmängden' i 'Tips och råd'.

Ta bort eventuella främmande föremål (som metallklämmor, knappar, mynt etc.) som du kan hitta i lucktätningen, filtren och trumman. Se avsnitten 'Lucktätning med dubbel läppås', 'Rengöring av trumman', 'Rengöring av avloppspumpen' och 'Rengöring av inloppsslangen och ventilfiltret'. Kontakta vid behov en auktoriserad serviceverkstad.

14.3 Utvändig rengöring

Rengör apparaten endast med mild tvål och varmt vatten. Torka alla ytor helt. Använd inte skursvampar eller andra repor.



FÖRSIKTIGHET!

Använd inte alkohol, lösningsmedel eller kemiska produkter.



FÖRSIKTIGHET!

Rengör inte metallytorna med klorbaserat rengöringsmedel.

14.4 Avkalkning



Om vattenhården i ditt område är hög eller måttlig rekommenderar vi att du använder ett avkalkningsmedel för tvättmaskiner.

Kontrollera regelbundet trumman för kalkavlagringar.

Vanliga tvättmedel innehåller redan vattenavhärtningsmedel, men vi rekommenderar att köra ett program med tom trumma och avkalkningsmedel då och då.



Följ alltid instruktionerna som finns på produktens förpackning.

14.5 Underhållstvätt

Med lågtemperaturprogrammen är det möjligt att tvättmedel blir kvar i trumman. Utför regelbundet en underhållstvätt. För att göra detta: • Ta ut all tvätt ur trumman. • Välj

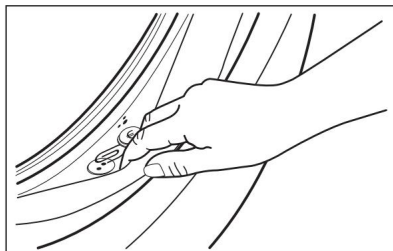
bomullsprogrammet med högsta temperatur eller använd, om tillgängligt, programmet Maskintvätt.

Tillsätt en liten mängd tvättmedel i pulverform i den tomma trumman för att skölja bort eventuella rester.

14.6 Dörrtätning

Denna apparat är utformad med ett **självrengörande tömningssystem**, vilket gör att lätta luddfibrer som faller av kläderna kan tömmas.

töms ut med vattnet. Kontrollera regelbundet tätningen. Mynt, knappar och andra små föremål kan återvinnas i slutet av programmet.



Rengör den vid behov med ett rengöringsmedel med ammoniakkräm utan att repa tätningssytan.



Följ alltid instruktionerna som finns på produktens förpackning.

14.7 Rengöring av trumman

Kontrollera trumman regelbundet för att förhindra oönskade avlagringar.

Rostavlagringar i trumman kan uppstå på grund av rostande främmande föremål i tvätten eller kranvatten som innehåller järn. Rengör

trumman med specialprodukter för rostfritt stål.



Följ alltid instruktionerna som finns på produktens förpackning.

Rengör inte trumman med sura avkalkningsprodukter, skurmedel som innehåller klor eller järn- eller stålull.

För en grundlig rengöring:

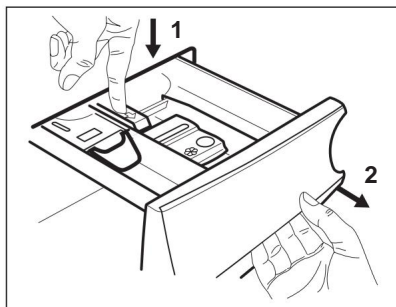
1. Ta ut all tvätt ur trumman.
2. Kör ett bomullsprogram med högsta temperatur.
3. Tillsätt en liten mängd pulver
Häll tvättmedlet i den tomma trumman för att skölja bort eventuella rester.



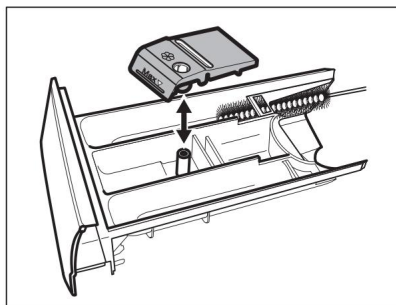
Ibland, i slutet av en cykel, kan displayen visa ikonen: det är en rekommendation att utföra "trum rengöring". När trum rengöringen har utförts försvinner ikonen.

14.8 Rengöring av tvättmedelsfacket

För att förhindra eventuella avlagringar av intorkat tvättmedel eller klumpar i sköljmedel och/eller mögelbildning i tvättmedelsfacket, utför följande rengöringsprocedur då och då: 1. Öppna facket. Tryck spärren nedåt som visas på bilden och dra ut det.

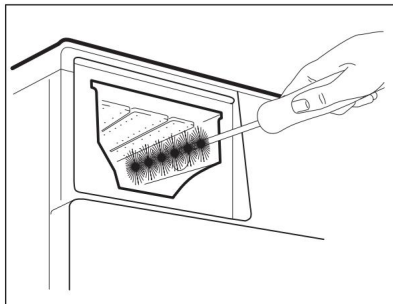


2. Ta bort den övre delen av tillsatsfacket för att underlätta rengöringen och spola ur det under rinnande varmt vatten för att avlägsna eventuella spår av ansamlat tvättmedel. Sätt tillbaka den övre delen på plats efter rengöring.

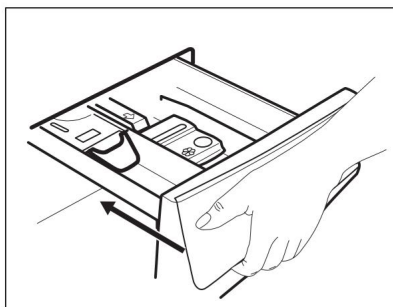


3. Se till att alla tvättmedelsrester är borttagna från övre och nedre delen av

en del av fördjupningen. Använd en liten borste för att rengöra fördjupningen.



4. Sätt in tvättmedelsfacket i styrskenorna och stäng det. Kör sköljprogrammet utan kläder i trumman.



14.9 Rengöring av dräneringspumpen



WARNING!

Dra ur nätkontakten ur eluttaget.



Kontrollera regelbundet avloppspumpens filter och se till att det är rent.

Rengör avloppspumpen om:

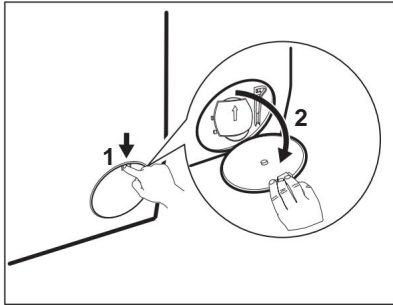
- Apparaten inte tömmer ut vattnet.
- Trumman inte roterar.
- Apparaten ger ifrån sig ett ovanligt ljud.
- ljud på grund av blockering av dräneringspumpen.
- Displayen visar larmkoden **E20**.



VARNING! •

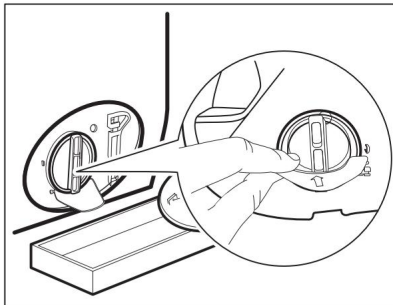
Ta inte bort filtret medan apparaten är igång. • Rengör inte pumpen om vattnet i apparaten är varmt. Vänta tills vattnet har svalnat.

Gör så här för att rengöra pumpen: 1. Öppna pumplocket.

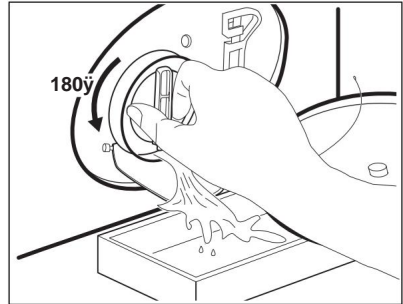


2. Placera en lämplig skål under avloppspumpens åtkomst för att samla upp vattnet som rinner ut.

3. Öppna utloppet nedåt. Ha alltid en trasa i närheten för att torka upp eventuellt vattenspill när du tar bort filtret.



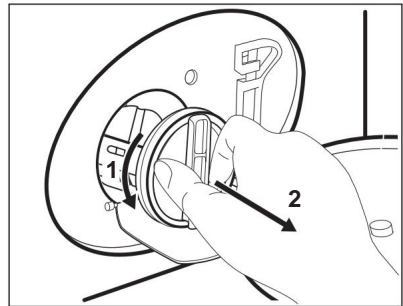
4. Vrid filtret 180 grader mot medsols för att öppna den, utan att ta bort den. Låt vattnet rinna ut.



5. När skålen är full med vatten, vrid tillbaka filtret och töm behållaren.

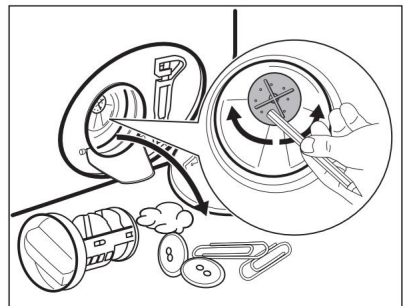
6. Upprepa steg 4 och 5 tills vattnet slutar rinna ut.

7. Vrid filtret moturs för att ta bort det.

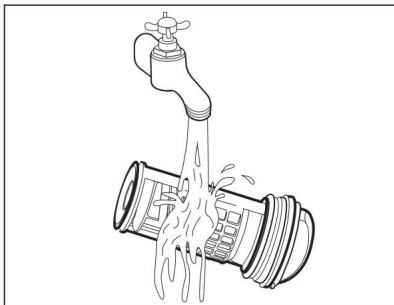


8. Avlägsna vid behov ludd och föremål från filterfördjupningen.

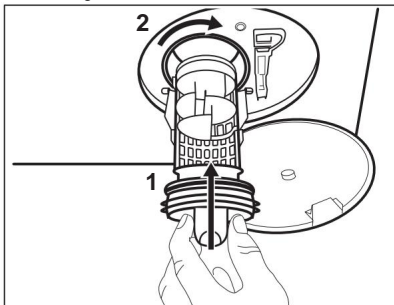
9. Se till att pumphjulet på pumpen kan rotera. Om den inte roterar, kontakta auktoriserad serviceverkstad.



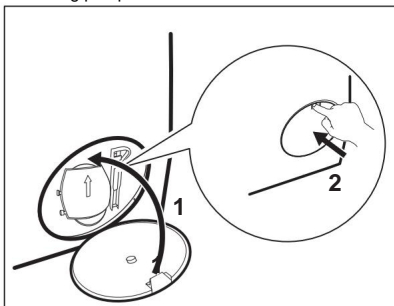
10. Rengör filtret under vattenkranen.



11. Sätt tillbaka filtret i specialfacket genom att vrida den medurs. Se till att du drar åt filtret ordentligt för att förhindra läckage.



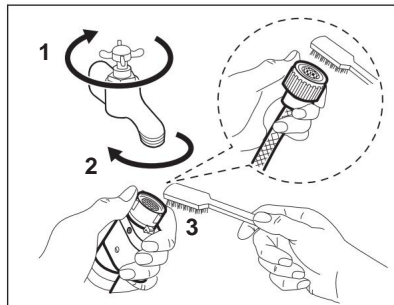
12. Stäng pumplocket.



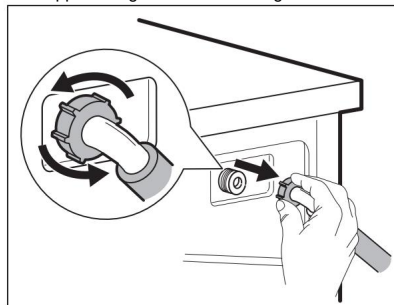
14.10 Rengöring av inloppsslangen och ventilfiltret

Det rekommenderas att rengöra både filtren i inloppsslangen och ventilen då och då för att ta bort eventuella avlagringar som samlats över tid:

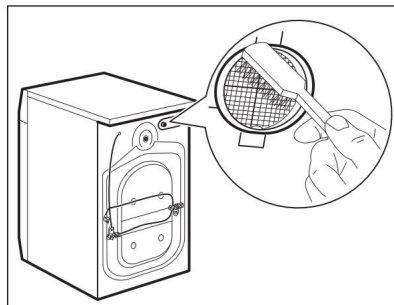
1. Ta bort inloppsslangen från kranen och rengör filtret.



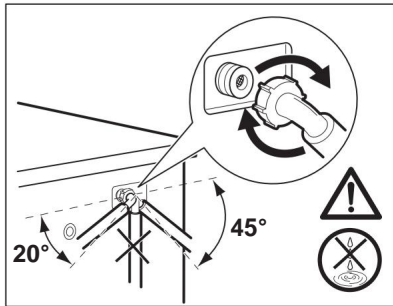
2. Ta bort inloppsslangen från apparaten genom att lossa ringmuttern.



3. Rengör ventilfiltret på baksidan av apparaten med en tandborste.



4. När du ansluter slangen till baksidan av apparaten igen, vrid den åt vänster eller höger (inte i vertikalt läge) beroende på var vattenkranen är placerad.



14.11 Nödavlopp

Om apparaten inte kan tömma ut vattnet, utför samma procedur som beskrivs i avsnittet 'Rengöring av tömningspumpen'. Rengör pumpen vid behov.

14.12 Försiktighetsåtgärder vid frost

Om apparaten installeras i ett område där temperaturen kan nå

Om värdena sjunker runt 0° C eller under, ta bort det återstående vattnet från inloppsslangen och avloppspumpen.

1. Dra ur nätkontakten ur eluttaget.
2. Stäng vattenkranen.
3. Sätt in de två ändarna av inloppsslangen i en behållare och låt vattnet rinna ut ur slangen.
4. Töm dräneringspumpen. Se nödtömningsproceduren.
5. När avloppspumpen är tom, montera inloppsslangen igen.



WARNING!

Se till att temperaturen är högre än 0 °C innan du använder apparaten igen.

Tillverkaren ansvarar inte för skador orsakade av låga temperaturer.

15. FELSÖKNING



WARNING!

Se kapitlen om säkerhet.

15.1 Larmkoder och möjliga fel


Apparaten startar inte eller stannar under drift. Försök först hitta en lösning på problemet (se tabellerna).



WARNING!

Avaktivera apparaten innan du utför någon kontroll.

Vid vissa problem visar displayen en larmkod och


Starta/Pausa  knappen kan blinka kontinuerligt:

| Problem | Möjlig lösning |
|---------|----------------|
|---------|----------------|

| | |
|---|--|
| <p>E10</p> <p>Apparaten fylls inte med vatten ordentligt.</p> | <ul style="list-style-type: none"> • Se till att vattenkranen är öppen. • Se till att vattentrycket inte är för lågt. För denna information, kontakta din lokala vattenmyndighet. • Se till att vattenkranen inte är igensatt. • Se till att tillloppsslangen inte har några böjningar, skador eller böjer sig. • Se till att anslutningen av vattentillloppsslangen är korrekt rekt. • Se till att filtret i inloppsslangen och filtret i ventilen inte är igensatta. Se 'Skötsel och rengöring'. |
| <p>E20</p> <p>Apparaten tömmer inte ut vattnet.</p> | <ul style="list-style-type: none"> • Se till att kranen på diskhon inte är igensatt. • Se till att avloppsslangen inte har några veck eller böjningar. • Kontrollera att avloppsfiltret inte är igensatt. Rengör filtret vid behov. Se "Skötsel och rengöring". • Se till att avloppsslangen är korrekt ansluten. • Ställ in avloppsprogrammet om du ställer in ett program utan avlopp. fas. • Ställ in tömningsprogrammet om du ställer in ett alternativ som slutar med vatten i badkaret. |
| <p>E40</p> <p>Apparatens lucka är öppen eller inte ordentligt stängd.</p> | <ul style="list-style-type: none"> • Se till att dörren är ordentligt stängd. |
| <p>E91</p> <p>Internt fel. Ingen kommunikation mellan apparatens elektroniska element.</p> | <ul style="list-style-type: none"> • Programmet avslutades inte korrekt eller så stoppades apparaten för tidigt. Stäng av apparaten och slå på den igen. • Om larmkoden visas igen, kontakta den auktoriserade serviceverkstaden. |
| <p>E40</p> <p>Nätförsörjningen är instabil.</p> | <ul style="list-style-type: none"> • Vänta tills nätströmmen är stabil. |
| <p>EFO</p> <p>Översvämningsskyddet är på.</p> | <ul style="list-style-type: none"> • Koppla ur apparaten och stäng vattenkranen. Kontakta auktoriserad serviceverkstad. |

Om displayen visar andra larmkoder, avaktivera och aktivera apparaten. Om problemet kvarstår, kontakta auktoriserad serviceverkstad.

Om det uppstår andra problem med tvättmaskinen, kontrollera tabellen nedan för möjliga lösningar.

| Problem | Möjlig lösning |
|--|---|
| Programmet startar inte. | <ul style="list-style-type: none">• Se till att nätkontakten är ansluten till eluttaget uttag.• Se till att apparatens lucka är stängd. • Se till att det inte finns någon skadad säkring i säkringsdosan.• Se till att Start/Paus. Om fördröjd start är  har blivit berörd.• inställd, avbryt inställningen eller vänta tills nedräkningen är slut. • Avaktivera barnspärren om den är på. • Kontrollera vredets position på det valda programmet. |
| Apparaten fylls med vatten och töms omedelbart. | <ul style="list-style-type: none">• Se till att avloppsslangen är i rätt position. Slangen kan vara placerad för lågt. Se "Installationsanvisning". |
| Centrifugeringsfasen fungerar inte eller så tar tvättcykeln längre tid än vanligt. | <ul style="list-style-type: none">• Ställ in centrifugeringsprogrammet.• Kontrollera att avloppsfiltret inte är igensatt. Rengör filtret vid behov. Se "Skötsel och rengöring".• Justera tvätten manuellt i tvättmaskinen och starta centrifugeringsfasen igen. Detta problem kan orsakas av balansproblem. |
| Det finns vatten på golvet. | <ul style="list-style-type: none">• Se till att vattenslangarnas kopplingar är täta och att det inte finns några vattenläckor.• Se till att vatteninloppsslangen och avloppsslangen har inga skador. • Se till att du använder rätt tvättmedel och rätt mängd. |
| Du kan inte öppna apparatens lucka. | <ul style="list-style-type: none">• Se till att ett tvättprogram som avslutas med vatten i trumman inte har valts.• Se till att tvättprogrammet är klart. • Ställ in tömnings- eller centrifugeringsprogrammet om det finns vatten i tvättmaskinen. trumma.• Se till att apparaten får ström. • Det här problemet kan orsakas av ett fel på apparaten. Kontakta auktoriserad serviceverkstad. |
| Apparaten ger ifrån sig ett ovanligt ljud och vibrerar. | <ul style="list-style-type: none">• Se till att apparaten är korrekt nivellerad. Se "Installationsanvisning". • Se till att förpackningen och/eller transportbultarna är återställda. flyttad. Se "Installationsanvisning".• Lägg i mer tvätt i trumman. Tvättmängden kan vara för liten. |
| Programtiden ökar eller minskar under programkörningen. | <ul style="list-style-type: none">• ProSense-tekniken kan justera programmet tvättid beroende på typ och tvättmängd. Se "ProSense Technology-tvättmängdsdetektering" i kapitlet "Daglig användning". |

| Problem | Möjlig lösning |
|--|---|
| Tvättresultaten är inte tillfredsställande. | <ul style="list-style-type: none"> • Öka mängden tvättmedel eller använd ett annat tvättmedel. • Använd specialprodukter för att ta bort envisa fläckar innan du tvättar tvätten. • Se till att du ställer in rätt temperatur. • Minska tvättmängden. |
| För mycket skum i trumman under tvättcykeln. | <ul style="list-style-type: none"> • Minska mängden tvättmedel. |
| Efter tvättcykeln finns det tvättmedelsrester i tvättmedelsfacket. | <ul style="list-style-type: none"> • Se till att fliken är i rätt läge (UPP för tvättmedel i pulverform - NER för flytande tvättmedel). • Se till att du har använt tvättmedelsfacket enligt anvisningarna i denna bruksanvisning. |

Efter kontrollen, aktivera apparaten. Programmet fortsätter från avbrottpunkten.

Om problemet uppstår igen, kontakta den auktoriserade servicecentralen. Nödvändiga uppgifter för servicecentret finns på typskylten.

16. FÖRBRUKNINGSVÄRDEN

16.1 Introduktion



Se webblänken www.theenergylabel.eu för detaljerad information om energimärkning.



QR-koden på energietiketten som medföljer apparaten ger en webblänk till information om apparatens prestanda i EU:s EPREL-databas. Spara energietiketten tillsammans med bruksanvisningen och alla andra dokument som medföljer apparaten.

Det är också möjligt att hitta samma information i EPREL med hjälp av länken <https://eprel.ec.europa.eu> och modellnamnet och produktnumret som du hittar på apparatens typskylt. Se kapitlet "Produktbeskrivning" för typskyltens placering.

16.2 Förklaring

| | | | |
|--------------|--------------------|-----------------|--------------------------|
| kg | Tvättmängd. | h:mm | Programlängd. |
| kWh | Energiförbrukning. | °C | Temperatur i tvätten. |
| Liter | vattenförbrukning. | varv/min | Centrifugeringshastighet |

% Återstående fukt i slutet av centrifugeringsfasen. Ju högre centrifugeringshastighet, ju högre ljudnivå och desto lägre återstående fukt.



Värden och programlängden kan variera beroende på olika förhållanden (t.ex. rumstemperatur, vattentemperatur och tryck, belastning storlek och typ av tvätt, nätspänning) och även om du ändrar standardinställningen för ett program.

16.3 Enligt Kommissionens förordning EU 2019/2023

| Eco 40-60 proö gram | kg | kWh | Liter | h:mm | % | °C | varv/min1) |
|---------------------|-----|-------|-------|------|-------|----|------------|
| Full last | 9 | 0,760 | 64,0 | 3:40 | 53,00 | 33 | 1351 |
| Halv last | 4,5 | 0,440 | 47,0 | 2:45 | 53,00 | 27 | 1351 |
| Kvartslast | 2,5 | 0,300 | 39,0 | 2:35 | 54,00 | 26 | 1351 |

1) Maximal centrifugeringshastighet.

Strömförbrukning i olika lägen

| Av (W) | Standby (V) | Fördröjd start (W) |
|--------|-------------|--------------------|
| 0,50 | 0,50 | 4,00 |

Tid till avstängnings-/standbyläge är maximalt 15 minuter.

16.4 Gemensamma program



Dessa värden är endast vägledande.

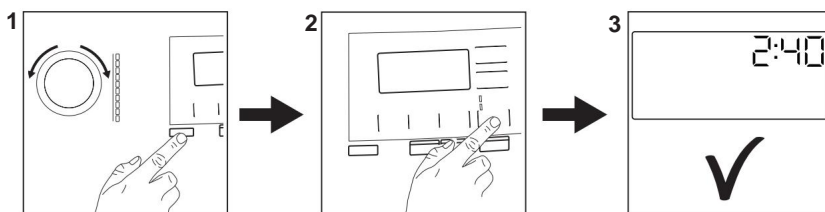
| Programmera | kg | kWh | Liter | h:mm | % | °C | varv/min1) |
|------------------------|----|------|-------|------|-------|----|------------|
| Bomull 2) 95°C | 9 | 2,75 | 85,0 | 4:00 | 52,00 | 85 | 1400 |
| Bomull 60°C | 9 | 1,65 | 80,0 | 3:30 | 52,00 | 55 | 1400 |
| Bomull 3) 20°C | 9 | 0,35 | 80,0 | 3:00 | 52,00 | 20 | 1400 |
| Syntetmaterial 40°C | 4 | 0,85 | 75,0 | 2:30 | 35,00 | 40 | 1200 |

| Programmera | kg | kWh | Liter | h:mm % | °C | varv/(min1) | |
|-------------------------------|-----|------|-------|--------|-------|-------------|------|
| Ömtåliga textilier 4) 30°C | 2 | 0,35 | 60,0 | 1:25 | 35,00 | 30 | 1200 |
| UII 30°C | 1,5 | 0,30 | 70,0 | 1:05 | 30,00 | 30 | 1200 |

- 1) Referensindikator för centrifugeringshastighet.
- 2) Lämplig för tvätt av hårt smutsade textilier.
- 3) Lämplig för tvätt av lätt smutsad bomull, syntetmaterial och blandade material.
- 4) Den fungerar även som ett snabbt tvättprogram för lätt smutsad tvätt.

17. SNABBGUIDE

17.1 Daglig användning



Anslut nätkontakten till eluttaget.

Öppna vattenkranen.

Lägg i tvätten.

Håll i tvättmedlet och annan behandling i rätt fack av tvättmedelsfacket.

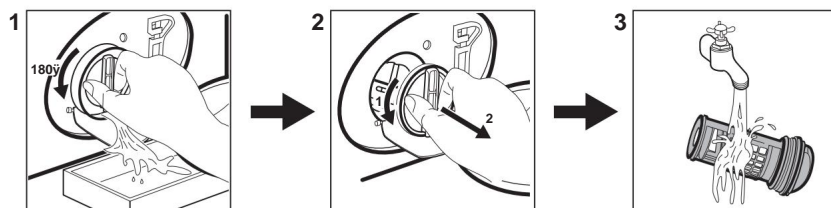
1. Tryck på **På/Av**-knappen för att slå på Sätt på apparaten. Slå på programmet vid för att ställa in önskat program.

2. Ställ in önskad alternativ med hjälp av motsvarande pekknappar. Till starta programmet, tryck på **Start/Pausknapp**.

3. Apparaten startar. Ta bort tvättmedlet när programmet är klart. tvätt.




Tryck på **På/Av**-knappen för att slå på apparaten avstängd.

17.2 Rengöring av avloppspumpens filter



Rengör filtret regelbundet och, särskilt,
om larmkoden visas. **E20** visas på

17.3 Program

| Program Ladda | Produktbeskrivning |
|--|--|
| Mixladdning 69 min 5 kg | Bomull och syntetplagg. Detta program garanterar en bra tvättprestanda på kort tid. |
| Eko 40-60 9 kg Vit och färgad bomull. | Normalt smutsade plagg. |
| Bomull 9 kg Vit bomull och färgad bomull. | |
| Syntetmaterial 4 kg Syntetplagg eller plagg av blandade material. | |
| Ömtåliga textilier 2 kg Ömtåliga material som akryl, viskos och polyester. | |
|  Ull 1,5 kg Maskintvättbar ull, handtvättbar ull och ömtåliga textilier. | |
| 20 minuter 3 kg 3 kg Lätt smutsade bomulls- och syntetplagg eller en gång använda plagg. | |
| Denim 4 kg jeanskläder. | |
| Utomhus  2,5 kg 1) 1 kg 2) | Moderna sportkläder för utomhusbruk. |
| Hygien  9 kg | Vita bomullsplagg. Detta program tar bort mer än 99,99 % av tvätten. av bakterier och virus ³). Det säkerställer också en ordentlig minskning av allergener. |

1) Tvättprogram.

2) Tvättprogram och vattentättningsfas.

3) Testad för Staphylococcus aureus, Enterococcus faecium, Candida albicans, Pseudomonas aeruginosa sa och MS2 Bacteriophage i externt test utförd av Swissatest Testmaterialien AG 2021 (Test Rapport nr 202120117).

18. MILJÖFÖRHÅLLANDEN

Återvinn material med symbolen .
Lägg förpackningen i lämpliga behållare
att återvinna den. Hjälptill att skydda
miljö och människors hälsa genom
återvinning av elektriskt avfall och
elektroniska apparater. Kassera inte



apparater märkta med symbolen i hushållsavfallet.
Återlämna



produkten till din lokala återvinningsanläggning eller
kontakta ditt kommunkontor.

www.aeg.com/shop



A358Z082 0-



AEG